

**MIASTO I GMINA RADZYŃ CHEŁMIŃSKI**

---

**STRATEGIA ROZWOJU  
MIASTA I GMINY RADZYŃ CHEŁMIŃSKI**

## Spis treści

1.	Podstawowe informacje o Metodzie Aktywnego Planowania Strategii	3
2.	Streszczenie strategii rozwoju	5
3.	Analiza SWOT	6
4.	Analiza problemów	9
5.	Analiza celów	12
6.	Przegląd planowania strategii (mierniki)	16
7.	Harmonogram działań	19
8.	Uczestnicy warsztatów planowania strategicznego	35

## 1. PODSTAWOWE INFORMACJE O METODZIE

Jedną z metod planowania strategicznego, stosowaną przez kraje Unii Europejskiej (UE) jest **Metoda Aktywnego Planowania Strategii (MAPS)**. W języku niemieckim określana jako Ziel Orientiere Projekt – Planung (ZOPP), natomiast w języku angielskim Goal Oriented Project Planning (GOPP). Istotą MAPS jest założenie, że informacja i wiedza potrzebna do opracowania strategii istnieje, ale poszczególne jej elementy są nieskoordynowane oraz nieuporządkowane, a ponadto rozproszone w różnych instytucjach, organizacjach i umysłach lokalnych ekspertów. We wszystkich etapach tej metody przestrzega się podstawowych jej zasad, jakimi są: sposób podejmowania decyzji i konsensus. Merytoryczną rolę w wypracowaniu strategii dla danej instytucji lub regionu odgrywają lokalni/regionalni liderzy, którzy są włączeni do zespołu planującego na podstawie ich:

- reprezentatywności
- posiadanego doświadczenia
- wiedzy.

Skład osobowy zespołu ekspertów rekrutujących się spośród osób kluczowych dla obszaru, dla którego budowana jest strategia rozwoju wcale nie musi pokrywać się z podziałami formalnymi, uwzględnienie których jednak jest niezbędne.

Wizualizacja działań (dyskusji, która odbywa się w formie pisemnej) nadaje całemu procesowi planowania charakter materialny i obrazujący:

- wkład członków grupy planującej (wyniki pracy grupy są rejestrowane na bieżąco)
- aktualny stan dyskusji
- udokumentowanie wyników.

Warsztaty odbywają się na zasadzie „burzy mózgów” w grupie od 25 do 30 osób - przedstawicieli wiodących grup danego środowiska.

Całością dyskusji kieruje moderator, który jest osobą z zewnątrz. Rola moderatora polega głównie na:

- kierowaniu dyskusją
- porządkowaniu i strukturyzacji wypowiedzi
- utrwalaniu wyników dyskusji.

Dochodzenie do wyników przez zespół planowania strategicznego odbywa się na drodze konsensusu – tj. powszechnej zgody. Stąd też w wypadku nieuniknionych rozbieżności, uwzględnienie, których stanowi silną stroną metody MAPS, musi być zawarty konsensus – na taki a nie inny zapis – przez wszystkich członków zespołu planującego. Oznacza to, że

osiągnięcie porozumienia metodą głosowania jest niewłaściwe dla tej metody. Przyjęcie zasady konsensusu jest istotne z kilku powodów:

- reprezentanci grup społecznych pracujący nad rozwiązaniem określonego zbioru problemów nie mają charakteru elekcyjnego ani proporcjonalnego. Są to reprezentanci, liderzy z różnych sfer życia społeczno-gospodarczego
- podejmowanie decyzji na zasadzie konsensusu nie dzieli grupy na „wygranych” i „przegranych” (jak w przypadku głosowania), tym samym zmniejsza się ryzyko zablokowania realizacji decyzji przez osoby lub grupy „przegrane”
- jawność decyzji – wszystkie prace i spotkania są jawne, grupę planowania strategicznego traktuje się jako reprezentację szerokiej społeczności. Po zakończeniu każdego etapu planowania strategicznego członkowie grupy winni skonsultować w swoim środowisku wypracowany materiał.

### ***Główne zasady MAPS***

- sama metoda wyznacza nie tylko sposób planowania, ale i reguluje sposób komunikacji między członkami zespołu planującego. Udziela także wskazówek, co do warunków odbywania się warsztatów, a także zagospodarowania przestrzeni, w której one się odbywają
- podstawową formą dyskusji jest planowanie w grupie metodą „burzy mózgów”, które pozwala na uzyskanie efektu synergii, wynikającego ze sumowania się w wartość dodatkową kompetencji poszczególnych członków grupy planującej
- wizualizacja działań nadaje całemu procesowi planowania charakter materialny
- podczas całego procesu planowania obowiązują reguły i zalecenia stosowane dla każdego kroku przewidzianego w harmonogramie warsztatu adresowanego dla odpowiednio zestawionej grupy planującej, kierowanej przez moderatora
- wdrażanie strategii winno być wspierane o metodę MAPS, przy wykorzystaniu w najwyższym stopniu doświadczeń grupy planującej, zobrazowanych w wynikach uzyskanych podczas warsztatów planowania strategicznego.

Metoda MAPS przewiduje następujące etapy planowania strategicznego:

- analiza problemów
- analiza celów
- przegląd planowania strategii (mierniki)
- harmonogram działań.

Warsztaty planowania strategicznego poprzedzone są analizą SWOT tj. oceną mocnych i słabych stron oraz szans i zagrożeń.

## 2. STRESZCZENIE STRATEGII ROZWOJU

### *Czas realizacji strategii*

Strategia rozwoju dla miasta i gminy Radzyń Chełmiński opracowana została na lata 2005 – 2020.

### *Cel strategiczny*

Cel strategiczny dla miasta i gminy Radzyń Chełmiński został określony przez grupę planowania strategicznego jako:

### **HARMONIJNY ROZWÓJ GMINY**

Jest to cel główny strategii rozwoju, do którego realizacji będą dążyć wszystkie zaangażowane podmioty.

Grupa ekspertów lokalnych zdefiniowała do realizacji następujące cele częściowe:

- nowoczesna infrastruktura techniczna
- rozwinięte rolnictwo
- aktywne i bezpieczne społeczeństwo
- wykorzystane walory turystyczne

Do określania wartości zadań zawartych w rozdziale „Harmonogram działań” przyjęto poziom cen z II kwartału 2004 roku, bez uwzględnienia inflacji narastającej wraz z upływem czasu, a obecnie niemożliwej do przewidzenia. Wartość zadań określona w „Harmonogramie działań” ma charakter szacunkowy.

Aktualizacja strategii rozwoju winna odbywać się z udziałem lokalnych partnerów społecznych, w miarę potrzeb wynikających ze zmieniającej się rzeczywistości.

### 3. ANALIZA SWOT

#### Grupa I

<b>MOCNE STRONY</b>	<b>SŁABE STRONY</b>
<ul style="list-style-type: none"> <li>• Położenie geograficzne</li> <li>• Zabytki (Klasy „O” – wpisane do rejestru Zabytków)</li> <li>• Tania siła robocza</li> <li>• Wysoka bonitacja gleb</li> <li>• Posiadanie (kilku) obiektów do wykorzystania</li> </ul>	<ul style="list-style-type: none"> <li>• Wysokie koszty utrzymania starej substancji mieszkaniowej (obszar ochrony zabytków)</li> <li>• Mała ilość mieszkań komunalnych i socjalnych (dla bezdomnych)</li> <li>• Zła infrastruktura drogowa</li> <li>• Przeszarżała infrastruktura wodno-kanalizacyjna wraz z uzdatnianiem</li> <li>• Małe zainteresowanie inwestorów</li> <li>• Brak gminnego wysypiska śmieci</li> <li>• Słaby rozwój małej przedsiębiorczości</li> <li>• Wysokie bezrobocie</li> <li>• Zła kondycja finansowa rolnictwa indywidualnego</li> <li>• Zły stan techniczny ciepłownictwa</li> <li>• Wieloletnie zaległości w inwestycjach wodno-melioracyjnych</li> <li>• Przeszarżała technologia oczyszczalni ścieków</li> <li>• Brak obwodnicy miasta</li> <li>• Brak przetwórstwa rolno-spożywczego</li> <li>• Słaba baza zaplecza kulturalno-oświatowego i sportowego</li> </ul>
<b>SZANSE</b>	<b>ZAGROŻENIA</b>

**Grupa II**

<b>MOCNE STRONY</b>	<b>SŁABE STRONY</b>
<ul style="list-style-type: none"> <li>• Wysoki poziom szkolnictwa gimnazjalnego</li> <li>• Wysoko wykwalifikowana kadra oświatowa</li> <li>• Liczne zabytki</li> <li>• Dobre usytuowanie gminy na szlaku komunikacyjnym</li> <li>• Dobre walory turystyczne</li> <li>• Dobry poziom rozwoju rolnictwa</li> </ul>	<ul style="list-style-type: none"> <li>• Niski poziom skanalizowania gminy</li> <li>• Zły stan techniczny dróg</li> <li>• Wysokie bezrobocie</li> <li>• Słabe zagospodarowanie zamku</li> <li>• Brak zorganizowanych form spędzania wolnego czasu przez młodzież</li> <li>• Brak terenów pod inwestycje</li> <li>• „Ucieczka” wykształconej młodzieży</li> <li>• Słabe wykorzystanie środków pomocowych (brak specjalistów oświatowych)</li> <li>• Zły stan techniczny budynków oświatowych</li> <li>• Niedostosowanie obiektów publicznych dla osób niepełnosprawnych</li> <li>• Zła jakość wody z wodociągów</li> <li>• Niski poziom rozwoju małej przedsiębiorczości</li> </ul>
<b>SZANSE</b>	<b>ZAGROŻENIA</b>
<ul style="list-style-type: none"> <li>• Wykorzystanie środków z Unii Europejskiej</li> <li>• Napływ inwestorów</li> </ul>	<ul style="list-style-type: none"> <li>• Nieumiejętne wykorzystanie środków pomocowych z Unii Europejskiej</li> <li>• Brak stabilności prawa</li> </ul>

**Zbiorcza analiza SWOT**

<b>MOCNE STRONY</b>	<b>SŁABE STRONY</b>
<ul style="list-style-type: none"> <li>• Położenie geograficzne</li> <li>• Dobre usytuowanie gminy na szlaku komunikacyjnym</li> <li>• Dobre walory turystyczne</li> <li>• Zabytki (Klasy „O” – wpisane do rejestru zabytków)</li> <li>• Tania siła robocza</li> <li>• Posiadanie (kilku) obiektów do wykorzystania</li> <li>• Wysoki poziom szkolnictwa gimnazjalnego</li> <li>• Wysoko wykwalifikowana kadra oświatowa</li> <li>• Wysoka bonitacja gleb</li> <li>• Dobry poziom rozwoju rolnictwa</li> </ul>	<ul style="list-style-type: none"> <li>• Wysokie koszty utrzymania starej substancji mieszkaniowej (obszar ochrony zabytków)</li> <li>• Mała ilość mieszkań komunalnych i socjalnych (dla bezdomnych)</li> <li>• Przestarzała infrastruktura wodno-kanalizacyjna wraz z uzdatnianiem</li> <li>• Małe zainteresowanie inwestorów</li> <li>• Brak gminnego wysypiska śmieci</li> <li>• Zła kondycja finansowa rolnictwa indywidualnego</li> <li>• Zły stan techniczny ciepłownictwa</li> <li>• Wieloletnie zaległości w inwestycjach wodno-melioracyjnych</li> <li>• Przestarzała technologia oczyszczalni ścieków</li> <li>• Brak obwodnicy miasta</li> <li>• Brak przetwórstwa rolno-spożywczego</li> <li>• Słaba baza zaplecza kulturalno-oświatowego i sportowego</li> <li>• Zły stan techniczny dróg</li> <li>• Wysokie bezrobocie</li> <li>• Słabe zagospodarowanie zamku</li> <li>• Brak zorganizowanych form spędzania wolnego czasu przez młodzież</li> <li>• Brak terenów pod inwestycje</li> <li>• „Ucieczka” wykształconej młodzieży</li> <li>• Słabe wykorzystanie środków pomocowych (brak specjalistów oświatowych)</li> <li>• Zły stan techniczny budynków oświatowych</li> <li>• Niedostosowanie obiektów publicznych dla osób niepełnosprawnych</li> <li>• Niski poziom rozwoju małej przedsiębiorczości</li> </ul>
<b>SZANSE</b>	<b>ZAGROŻENIA</b>
<ul style="list-style-type: none"> <li>• Wykorzystanie środków z Unii Europejskiej</li> <li>• Napływ inwestorów</li> </ul>	<ul style="list-style-type: none"> <li>• Nieumiejętne wykorzystanie środków pomocowych z Unii Europejskiej</li> <li>• Brak stabilności prawa</li> </ul>



## 4. ANALIZA PROBLEMÓW

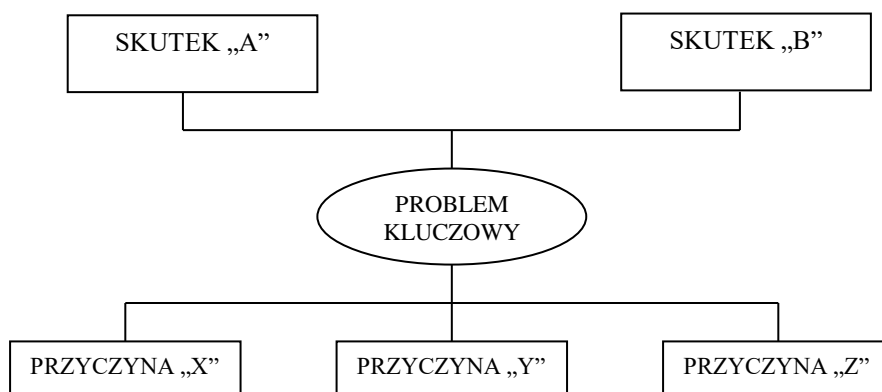
Analiza problemów polega na:

- określeniu problemów występujących na danym terenie, istniejących „tu i teraz”, spełniających następujące kryteria: negatywności, istotności i prawdziwości - zapis nie może dotyczyć problemów przyszłych
- ustaleniu problemu kluczowego
- uporządkowaniu zapisanych problemów, ustalając strukturę powiązań przyczynowo - skutkowych w postaci, tzw. „drzewa problemów”.

Problem kluczowy nie musi stać się później, automatycznie celem strategii oraz nie może zawierać w sobie sposobu rozwiązania.

„Drzewo problemów” nie stanowi hierarchii problemów, co oznacza, że problemy znajdujące na niższych poziomach nie są mniej ważne.

Struktura „drzewa problemów”



Grupa ekspertów lokalnych przyjęła, że problemem kluczowym jest:

### ZBYT POWOLNY ROZWÓJ GMINY

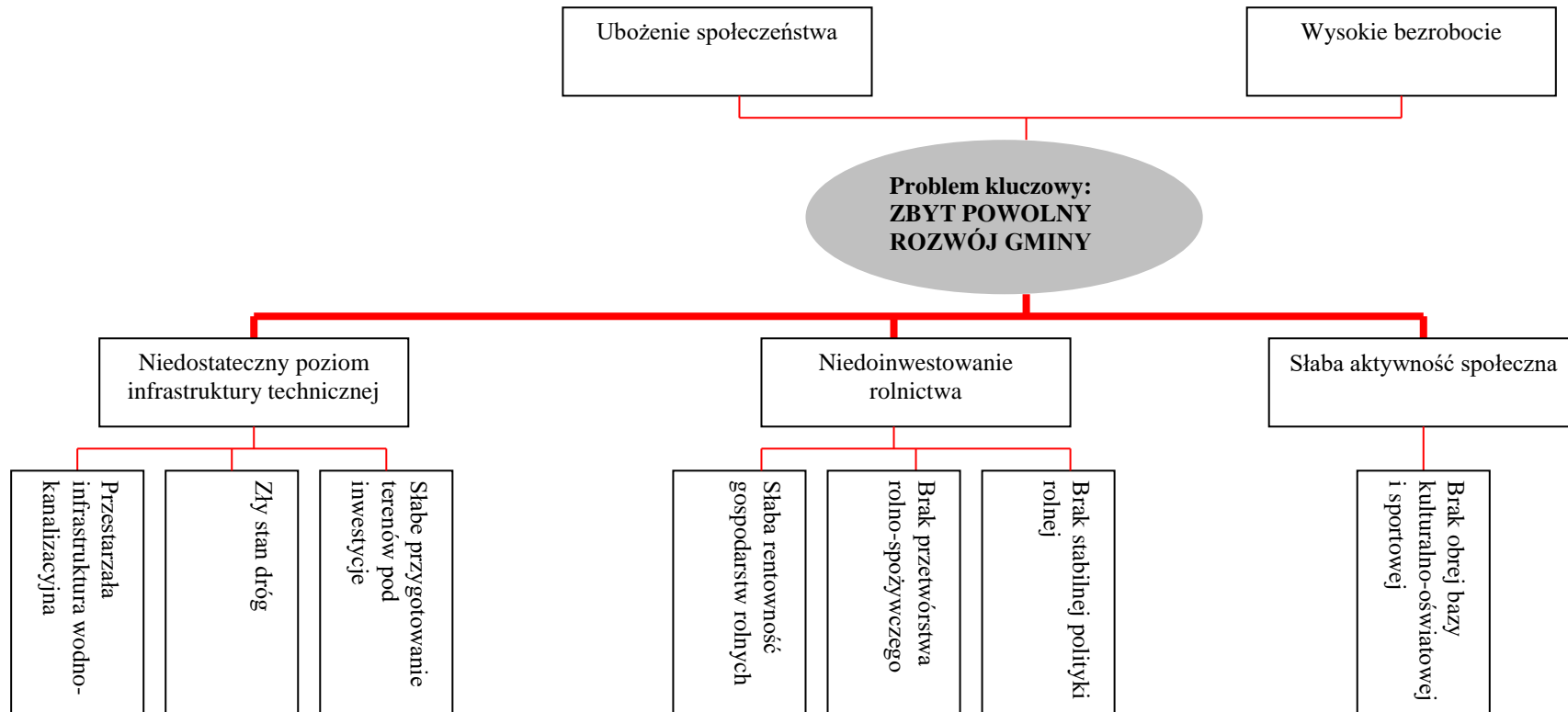
Grupa ekspertów lokalnych określiła następujące problemy występujące na terenie miasta i gminy Radzyń Chełmiński:

- ubożenie społeczeństwa
- wysokie bezrobocie
- niedostateczny poziom infrastruktury technicznej

- zły stan techniczny dróg
- przestarzała infrastruktura wodno-kanalizacyjna
- słabe przygotowanie terenów pod inwestycje
- niedoinwestowanie rolnictwo
- słaba rentowność gospodarstw rolnych
- brak stabilnej polityki rolnej
- słaba aktywność społeczna
- brak dobrej bazy kulturalno oświatowej i sportowej
- słaba reakcja społeczeństwa na popełnianie czynów zabronionych
- słaba opieka nad niepełnosprawnymi.

Strukturę „drzewa problemów” wraz z powiązaniem przyczynowo – skutkowymi przedstawia **tablica 1.**

Tablica 1. Analiza problemów: struktura powiązań przyczynowo-skutkowych



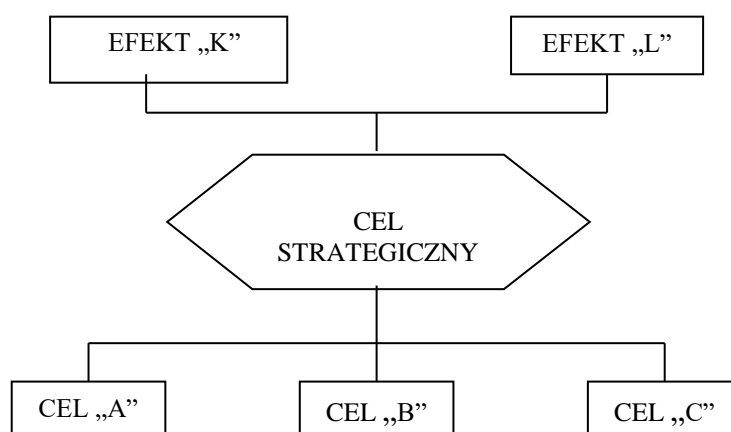
## 5. ANALIZA CELÓW

Składa się z przeformułowania problemów na cele, łączenia ich w związek celów i środków do ich realizacji, a następnie wyboru celu strategicznego.

Porządkowanie to służy do zobrazowania interakcji pomiędzy poszczególnymi celami, nadając im strukturę w postaci „drzewa celów”. Na tym etapie następuje również uzupełnienie o inne cele.

Przy określaniu celów należy kierować się tym, aby były one mierzalne i realnie osiągalne. „Drzewo celów” nie stanowi hierarchii celów, kolejność ich realizacji jest określona przez grupę planowania strategicznego w harmonogramie działań jako, tzw. „ścieżka dojścia realizacji celu”.

Struktura „drzewa celów”



Grupa planowania strategicznego jako cel strategiczny określiła:

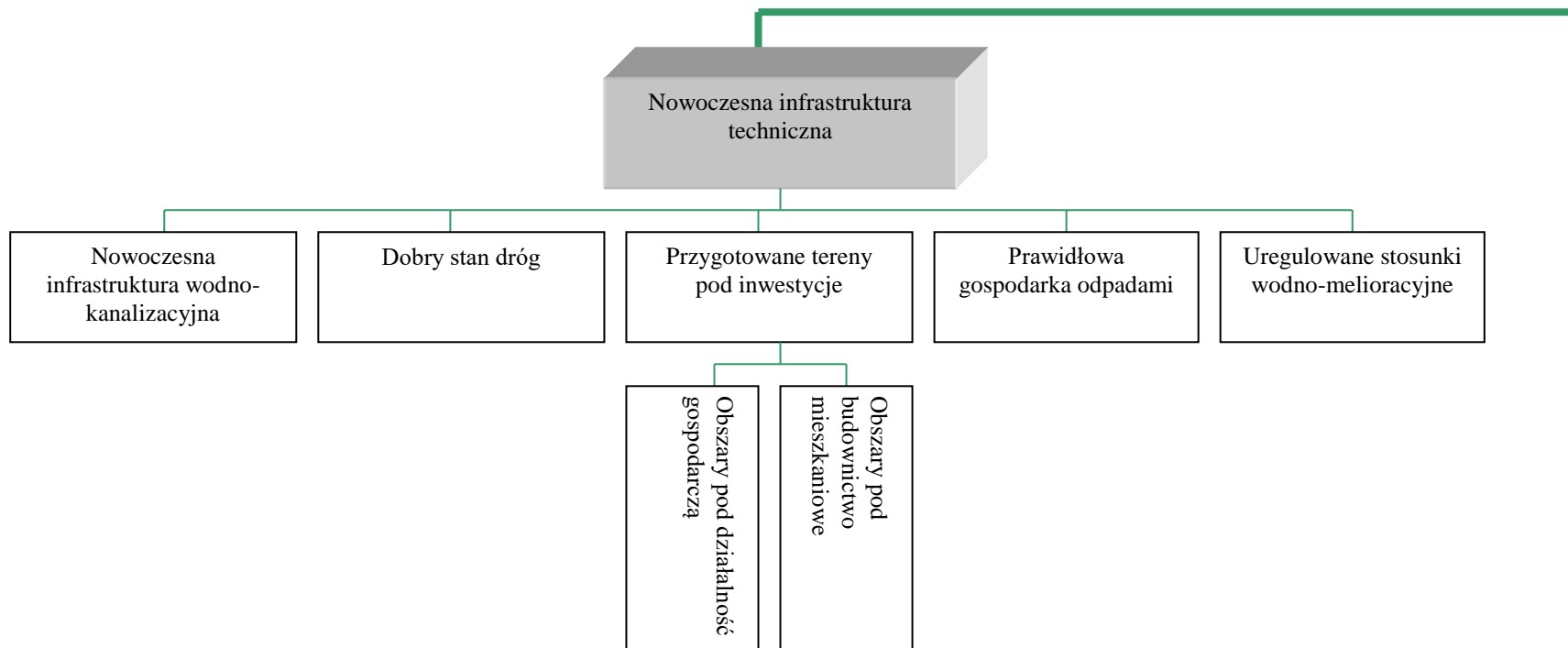
### ***HARMONIJNY ROZWÓJ GMINY***

Grupa ekspertów lokalnych określiła do realizacji następujące cele cząstkowe:

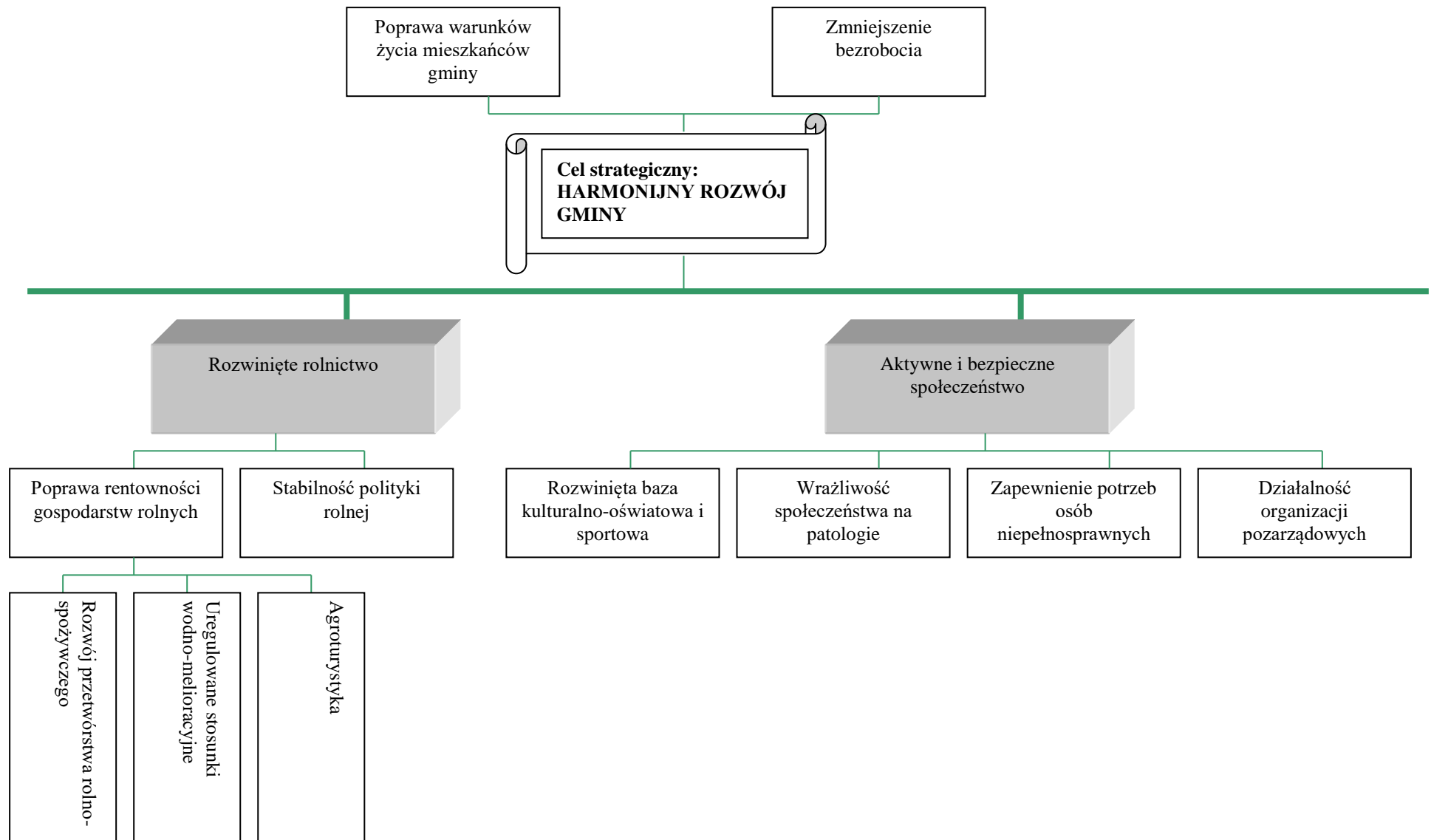
- nowoczesna infrastruktura techniczna
- rozwinięte rolnictwo
- aktywne i bezpieczne społeczeństwo
- wykorzystane walory turystyczne

**Strukturę „drzewa celów” przedstawiają tablice 2, 2a, 2b.**

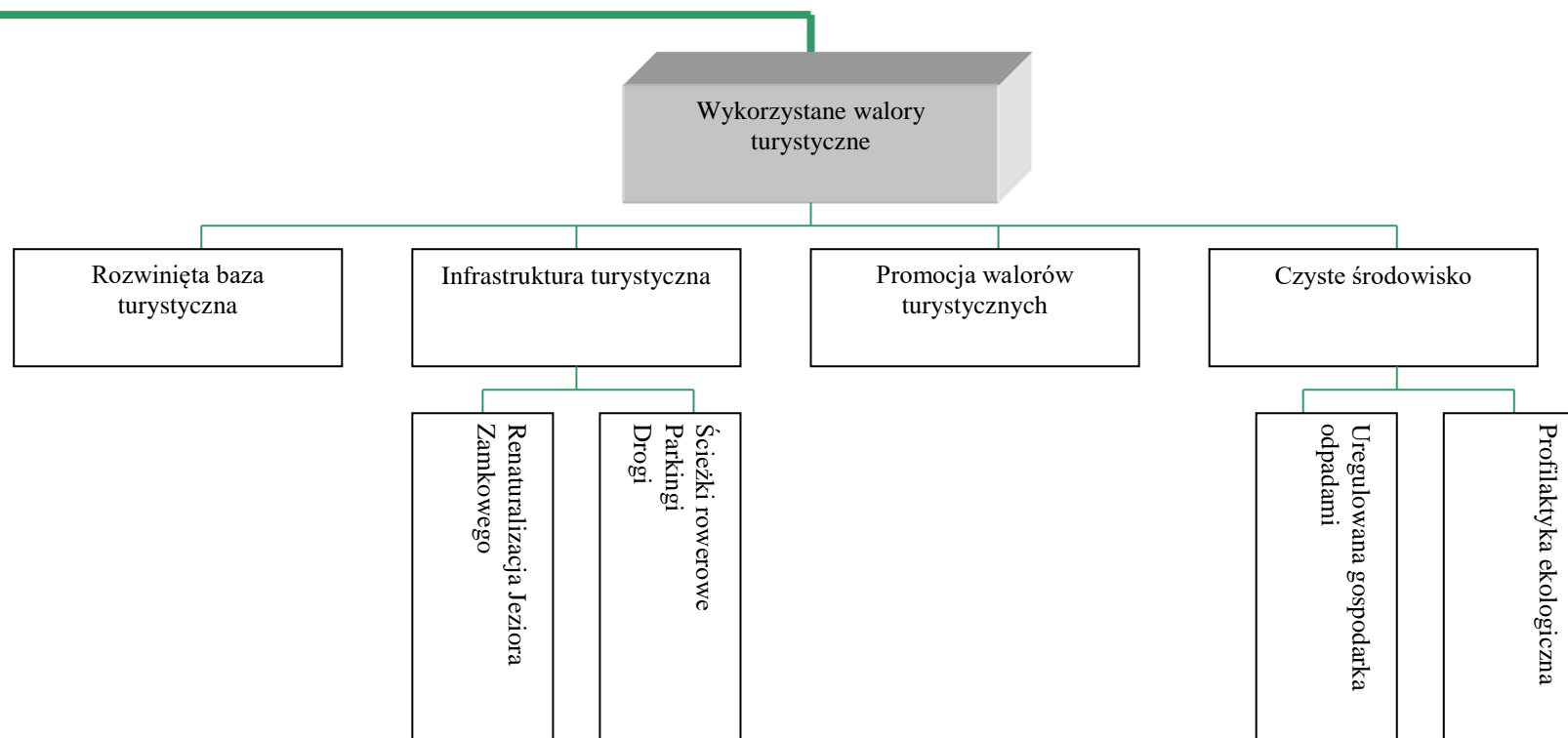
Tablica 2. Analiza celów: struktura powiązań - cel i środek do jego realizacji. Okres realizacji strategii 2005-2017.



Tablica 2a. Analiza celów: struktura powiązań - cel i środek do jego realizacji. Okres realizacji strategii 2005-2017.



Tablica 2b. Analiza celów: struktura powiązań - cel i środek do jego realizacji. Okres realizacji strategii 2005-2017.



## 6. PRZEGLĄD PLANOWANIA STRATEGII (MIERNIKI)

Przeгляд planowania strategii polega na:

- opracowaniu streszczenia strategii
- określeniu wskaźników (mierników) realizacji celów
- ustaleniu źródła danych pozwalających na sprawdzenie wskaźników
- analizie ryzyka związanego z założeniami przyjętymi w strategii.

Podstawowym zadaniem mierników jest wskazywanie na stopień realizacji określonych celów. Tak więc każdy miernik powinien być obiektywnie sprawdzalny. Tą własność miernika osiąga się poprzez wyszczególnienie, w jaki sposób cel, wynik projektu, rezultat lub działanie są osiągalne w odniesieniu do:

- Ilości *Ile? lub Jak wiele?*
- Jakości *Jak dobrze?*
- Czasu *Do kiedy?*
- Miejsca *Gdzie?*

Wskaźniki muszą skupiać się na najważniejszych cechach celu stanowiąc podstawę monitoringu.

Przeгляд planowania strategii (mierniki)

CELE	MIERNIK/ WSKAŹNIK	INFORMACJA O MIERNIKU/ WSKAŹNIKU	ZAŁOŻENIA/ ZAGROŻENIA
<b>Cel strategiczny</b>			
<b>Cele cząstkowe</b>			



Tablica 3. Przegląd planowania strategii (mierniki)

<b>CELE</b>	<b>MIERNIK/ WSKAŹNIK</b>	<b>INFORMACJA O MIERNIKU/ WSKAŹNIKU</b>	<b>ZAŁOŻENIA/ ZAGROŻENIA</b>
CEL STRATEGICZNY  <b>HARMONIJNY ROZWÓJ GMINY</b>			
CELE CZĄSTKOWE			
<b>1. Nowoczesna infrastruktura techniczna</b>	Ilość wykonanej sieci wodociągowej w km/rok  Ilość zmodernizowanej sieci wodociągowej w km/rok  Ilość wykonanej sieci kanalizacyjnej w km/rok  Ilość nowych przyzagrodowych oczyszczalni ścieków do 2020 r.  Ilość zmodernizowanych dróg gminnych w km/rok  Ilość uzbrojonych terenów inwestycyjnych z uregulowanym stanem prawnym do 2020 r.	Urząd Gminy  Urząd Gminy  Urząd Gminy  Urząd Gminy  Urząd Gminy	
<b>2. Rozwinięte rolnictwo</b>	Ilość szkoleń specjalistycznych rocznie  Ilość przedsiębiorstw zajmujących się przetwórstwem rolno-spożywczym	Instytucje szkolące  Urząd Gminy	

	Ilość grup producenckich do 2020 r.	Urząd Gminy	
	Powierzchnia nowych zalesionych obszarów do 2020 r.	Urząd Gminy	
<b>3. Aktywne i bezpieczne społeczeństwo</b>	Liczba zmodernizowanych obiektów o funkcji kulturalnej, oświatowej i sportowej do 2020 r.	Urząd Gminy	
	Ilość organizacji pozarządowych działających na terenie gminy	Urząd Gminy	
	Ilość osób korzystających z oferty warsztatów terapii zajęciowej i aktywizacji zawodowej do 2020 r.	Urząd Gminy	
<b>4. Wykorzystane walory turystyczne gminy</b>	Ilość nowych miejsc noclegowych powstałych do 2020 r.	Urząd Gminy	
	Ilość nowych szlaków rowerowych w km do 2020 r.	Urząd Gminy	
	Klasa jakości gleb i wód powierzchniowych na terenie gminy do 2020 r.	Urząd Gminy	
	Ilość organizowanych imprez rocznie	Urząd Gminy	
	Ilość turystów odwiedzających gminę rocznie	Urząd Gminy	

## 7. HARMONOGRAM DZIAŁAŃ

Harmonogram działań polega na zamieszczeniu programu w formie tabeli, która zawiera w sobie cele cząstkowe (operacyjne), podcele oraz zadania, dzięki którym osiągnięte zostaną wymienione cele. Harmonogram działań stanowi szczegółowy wykaz kolejnych zadań służących do realizacji celu i zawiera:

- zwięzły opis danego zadania
- horyzont czasowy trwania danego zadania
- określenie wysokości niezbędnego budżetu
- określenie źródeł pochodzenia budżetu
- określenie jednostki odpowiedzialnej za realizację zadania.

Harmonogram działań

CELE/ DZIAŁANIA	OD KIEDY	DO KIEDY	WYSOKOŚĆ BUDŻETU	ŹRÓDŁO POCHODZENIA BUDŻETU	JEDNOSTKA ODPOWIEDZIALNA

Pełen zakres harmonogramu działań przedstawia **tablica 4.**



Tablica 4. Harmonogram działań. Okres realizacji strategii 2005 – 2020.

CELE/ZADANIA	OD KIEDY	DO KIEDY	WYSOKOŚĆ BUDŻETU (w PLN)	ŹRÓDŁO POCHODZENIA BUDŻETU	JEDNOSTKA ODPOWIEDZIALNA
<b>1. NOWOCZESNA INFRASTRUKTURA TECHNICZNA</b>					
1.1 Nowoczesna infrastruktura wodno-kanalizacyjna	2005	2020			
1.1.1 Budowa gminnej stacji uzdatniania wody w Radzynie Chełmińskim wraz z rozbudową i modernizacją sieci wodociągowej w miejscowościach: <ul style="list-style-type: none"> <li>• Radzyń Chełmiński</li> <li>• Rozental</li> <li>• Kneblowo</li> <li>• Nowy Dwór-Zakrzewo</li> <li>• Zakrzewo-Szumilowo</li> <li>• Fijewo-Zakrzewo</li> <li>• Rywałd-Stara Ruda</li> <li>• Rywałd</li> <li>• Mazanki</li> <li>• Radzyń Wybudowanie</li> <li>• Gołębiewo</li> <li>• Fijewo obszary inwestycyjne około 20 km</li> </ul>	2005	2020	2 300 000	Budżet gminy Środki pomocowe	Rada miejska Burmistrz Referat Rolnictwa Rozwoju Gospodarczego Gospodarki Wodno-Ściekowej, Ochrony Środowiska

1.1.1.1. Budowa zbiornika retencyjnego wody przy SUW Mazanki	2005	2020	900 000	Budżet gminy Środki pomocowe	Rada miejska Burmistrz Referat Rolnictwa Rozwoju Gospodarczego Gospodarki Wodno-Ściekowej, Ochrony Środowiska
1.1.2 Sieć kanalizacyjna	2006	2020	4 400 000	Budżet gminy Środki pomocowe Środki własne mieszkańców	Rada miejska Burmistrz Referat Rolnictwa Rozwoju Gospodarczego Gospodarki Wodno-Ściekowej, Ochrony Środowiska Rady sołeckie
1.1.2.1 Budowa kolektora ściekowego w Radzynie Chełmińskim, ul. Sady-Tysiąclecia z przyłączami oraz obszary inwestycyjne Fijewo (około 1 800 m)	2006	2020	270 000	Budżet gminy Środki pomocowe	Rada miejska Burmistrz Referat Rolnictwa Rozwoju Gospodarczego Gospodarki Wodno-Ściekowej, Ochrony Środowiska
1.1.2.2 Modernizacja gminnej oczyszczalni ścieków	2006	2020	500 000	Budżet gminy Środki pomocowe	Rada miejska Burmistrz Referat Rolnictwa Rozwoju Gospodarczego Gospodarki Wodno-Ściekowej, Ochrony Środowiska
1.1.2.3 Opracowanie koncepcji skanalizowania obszarów wiejskich na terenie gminy	2006	2015	30 000	Budżet gminy	Rada miejska Burmistrz Referat Rolnictwa Rozwoju Gospodarczego Gospodarki Wodno-Ściekowej, Ochrony Środowiska

1.1.2.4 Budowa przyzagrodowych oczyszczalni ścieków na terenie gminy – 450 sztuk	2006	2020	3 600 000	Budżet gminy Środki pomocowe Środki własne mieszkańców	Rada miejska Burmistrz Referat Rolnictwa Rozwoju Gospodarczego Gospodarki Wodno-Ściekowej, Ochrony Środowiska Rady sołeckie
1.2. Dobry stan dróg (o kolejności realizacji zadań inwestycyjnych w zakresie dróg gminnych decydować będzie Rada Miejska)					
1.2.1 Uregulowanie stanu prawnego dróg (wykupy, dekomunalizacja), w tym droga Fijewo-Zielnowo	2005	2020	50 000	Budżet gminy	Burmistrz
1.2.2 Budowa obwodnicy miasta w ciągu drogi wojewódzkiej nr 534 Grudziądz-Rypin (udział gminy przy wykupie gruntów)					
1.2.3 Modernizacja drogi powiatowej Zielnowo-Gziki o długości 3 690 mb.	Zadanie jest ujęte do realizacji w wieloletnim planie inwestycyjnym powiatu grudziądzkiego na lata 2003-2006				
1.2.4 Przebudowa drogi gminnej Radzyń Chełmiński-Szczuplinki ok. 5 km (teren gminy Radzyń Chełmiński – 4 km)			2 400 000	Budżet gminy Środki pomocowe	Rada miejska Burmistrz

1.2.5 Przebudowa drogi gminnej Gołębiewo-Mazanki, ok. 5,5 km			3 300 000	Budżet gminy Środki pomocowe	Rada miejska Burmistrz
1.2.6 Przebudowa drogi gminnej: od drogi powiatowej Nowy Dwór-Plemięta do drogi powiatowej Fijewo-Zielnowo, ok. 1 km	Realizacja zadania uzależniona od terminów realizacji dróg powiatowych		600 000	Budżet gminy Środki pomocowe	Rada miejska Burmistrz
1.2.7 Przebudowa drogi gminnej Zakrzewo-Okonin, ok. 3,3 km (teren gminy Radzyń Chełmiński 2,1 km)			1 260 000	Budżet gminy Środki pomocowe	Rada miejska Burmistrz we współpracy z gminą Gruta
1.2.8 Przebudowa drogi gminnej nr 041618C Radzyń Wieś-Gawłowice.	2015	2020	2 200 000	Budżet gminy Środki pomocowe	Rada miejska Burmistrz
1.2.9 Przebudowa drogi gminnej Radzyń Wybudowanie od drogi wojewódzkiej do drogi powiatowej Radzyń Wieś, ok.2,8 km			1 680 000	Budżet gminy Środki pomocowe	Rada miejska Burmistrz
1.2.10 Przebudowa ulic w Radzynie Chełmińskim wraz z chodnikami: a) ul. Sady ok.0,9 km b) ul. Rybaki ok. 1,0 km c) ul. Długosza ok. 1.0 km d) ul. Przykop ok.1,0 km			a) 720 000 b) 800 000 c) 800 000 d) 800 000	Budżet gminy Środki pomocowe	Rada miejska Burmistrz



1.2.11 Budowa ulicy dojazdowej do terenów pod budownictwo mieszkaniowe wraz z infrastrukturą techniczną, ok. 2 km			1 600 000	Budżet gminy Środki pomocowe	Rada miejska Burmistrz
1.3 Przygotowane tereny pod inwestycje	2005	2020			
1.3.1 Obszary pod działalność gospodarczą: a) obszar Fijewo (budowa sieci wodno-kanalizacyjnej) b) obszar Sady-Tysiąclecia (budowa drogi, sieci wodno-kanalizacyjnej, energetyka) c) urządzenie targowiska miejskiego, ok. 2 000 m <sup>2</sup>	a)2005 b)2006 c)2006	2017 2017 2008	a) 115 000 b) 340 000 c) 300 000	Budżet gminy Środki pomocowe Zainteresowani inwestorzy	
1.3.2 Obszary pod budownictwo mieszkaniowe: przyległe do ulic Sady-Tysiąclecia wraz z infrastrukturą techniczną (realizacja patrz pkt 1.3.1)					
1.4 Prawidłowa gospodarka odpadami					
1.4.1 Ustawienie dodatkowych pojemników do segregacji odpadów we wszystkich miejscowościach gminy i zbiorczych kontenerów na śmieci	2005	2007	60 000	Budżet gminy Środki pomocowe	Rada miejska Burmistrz

1.5 Uregulowane stosunki wodno-melioracyjne	2004	2017			
1.5.1 Regulacja cieków podstawowych a) rozbudowa i regulacja Strugi Radzyńskiej b) rozbudowa rowu Plemięckiego c) bieżąca konserwacja rowów melioracyjnych szczegółowych stanowiących własność gminy	a)2004 b)2005 c)2005	2007 2006 2020		a) Budżet państwa b) Budżet państwa c) Budżet gminy	a) Wojewódzki Zarząd Melioracji we Włocławku b) Wojewódzki Zarząd Melioracji we Włocławku c) Rada miejska Burmistrz
1.5.2 Opracowanie analizy stanu urządzeń melioracyjnych na terenie gminy	2006	2006	10 000	Budżet gminy	Rada miejska Burmistrz
1.5.3 Pomoc organizacyjna gminy w utworzeniu gminnej spółki wodnej	2006	2020		Budżet gminy	Rada miejska Burmistrz Starostwo powiatowe Rady sołeckie
<b>2. ROZWINIĘTE ROLNICTWO</b>					
2.1 Poprawa rentowności gospodarstw rolnych	2005	2020			
2.1.1 Szkolenia specjalistyczne i wyjazdy studialne	2005	2020		Budżet gminy Uczestnicy szkoleń i wyjazdów	Burmistrz Organizatorzy
2.1.2 Rozwój alternatywnych źródeł dochodów w rolnictwie	2005	2020			

2.1.2.1 Przetwórstwo rolno-spożywcze i usługi	2005	2020			Zainteresowane podmioty gospodarcze
2.1.2.2 Propagowanie zdrowej żywności	2005	2020			Szkoły Organizacje pozarządowe Koło Gospodyń Wiejskich Regionalne Centrum Doradztwa Rozwoju Rolnictwa i Obszarów Wiejskich
2.1.3 Zalesianie gruntów o niskiej bonitacji i zadrzewianie śródpolne	2005	2020		Budżet państwa	Starostwo powiatowe Rolnicy
2.1.4 Propagowanie i inicjowanie powstawania grup producenckich i innych form organizowania się	2005	2020			Starostwo powiatowe Urząd Gminy Rolnicy
2.1.5 Rekultywacja gruntów rolnych	2005	2020		Budżet samorządu wojewódzkiego Budżet gminy Środki własne rolników	Urząd Marszałkowski Rolnicy

2.1.6 Uregulowane stosunki wodno-melioracyjne (patrz pkt 1.5)					
2.1.7 Agroturystyka	2005	2020			Regionalne Centrum Doradztwa Rozwoju Rolnictwa i Obszarów Wiejskich Zainteresowani Mieszkańcy
<b>3. AKTYWNE I BEZPIECZNE SPOŁECZEŃSTWO</b>					
3.1 Rozwinięta baza kulturalno-oświatowo-sportowa	2005	2020			
3.1.1 Budowa i modernizacja świetlic wiejskich	2005	2020		Budżet gminy Środki pomocowe	Rada miejska Burmistrz Rady sołeckie
3.1.2 Wymiana stolarki budowlanej w budynkach szkolnych – Radzyń Chełmiński	2005	2009	250 000 (50 000 rocznie)	Budżet państwa Budżet gminy	Rada miejska Burmistrz Dyrektor szkoły
3.1.3 Docieplenie i naprawa elewacji szkoły w Radzynie Chełmińskim	2007	2020	720 000	Budżet gminy Środki pomocowe	Rada miejska Burmistrz Dyrektor szkoły

3.1.4 Remont dachu szkoły w Radzynie Chełmińskim	2005	2008	120 000	Budżet państwa Budżet gminy	Rada miejska Burmistrz Dyrektor szkoły
3.1.5 Unowocześnienie systemu ogrzewania w szkołach	2008	2020	800 000	Fundusz Ochrony Środowiska i Gospodarki Wodnej Budżet gminy	Rada miejska Burmistrz Dyrektor szkoły
3.1.6 Unowocześnienie i rozbudowa obiektów szkolnych dla funkcji sportowo-rekreacyjnych	2006	2020	Wysokość budżetu zgodna z dokumentacją projektową	Budżet gminy Środki pomocowe	Rada miejska Burmistrz Dyrektor szkoły
3.1.7 Adaptacja niedokończonej budowy biblioteki na Radzyńskie Centrum Kultury i Sportu (na Os. Sady)	2008	2020	Wysokość budżetu zgodna z dokumentacją projektową	Budżet gminy Środki pomocowe	Rada miejska Burmistrz Kierownik Radzyńskiego Centrum Kultury i Sportu
3.1.8 Zakup autobusu szkolnego dostosowanego do potrzeb osób niepełnosprawnych	2006	2008	400 000	Budżet gminy Państwowy Fundusz Rehabilitacji osób Niepełnosprawnych	Rada miejska Burmistrz Szkoła Stowarzyszenie
3.1.9 Dostosowanie obiektów użyteczności publicznej do potrzeb osób niepełnosprawnych	2005	2020		Budżet powiatu Budżet gminy Państwowy Fundusz Rehabilitacji Osób Niepełnosprawnych	Rada powiatu Rada miejska Burmistrz Kierownicy jednostek

3.2 Działalność organizacji pozarządowych	2005	2017			
3.2.1 Zainicjowanie powstania stowarzyszenia na rzecz rozwoju gminy	2005	2005	2 000	Budżet gminy	Grupa inicjatywna
3.2.2 Budynek szkolny w Szumiłowie: Wariant I-adaptacja na warsztaty terapii zajęciowej i aktywizacji zawodowej. Wariant II-Dom Pomocy Społecznej. Wariant III-adaptacja na świetlicę wiejską oraz mieszkania socjalne.	2005	2007	250 000	Budżet powiatu Budżet gminy Państwowy Fundusz Rehabilitacji osób Niepełnosprawnych Wojewódzki Fundusz Ochrony Środowiska i Gospodarki Wodnej	Rada powiatu Starosta Rada miejska Burmistrz Organizacje pozarządowe
3.2.3 Budowa świetlicy w Zakrzewie	2005	2007		Budżet gminy Środki pomocowe	Rada miejska Burmistrz
3.2.4 Adaptacja budynku po szkole w Zielnowie na świetlicę wiejską i mieszkania	2005	2007		Budżet gminy Środki pomocowe	Rada miejska Burmistrz
3.2.5 Adaptacja budynku po byłej kotłowni w Dębieńcu na świetlicę wiejską	2006	2008		Budżet gminy Środki pomocowe	Rada miejska Burmistrz

<b>4. WYKORZYSTANE WALORY TURYSTYCZNE</b>					
4.1 Infrastruktura turystyczna	2005	2020			
4.1.1 Rozwinięta baza turystyczna	2005	2020			
4.1.1.1 Rozbudowa istniejącej bazy gastronomiczno-hotelarskiej	2005	2020		Inwestorzy Środki pomocowe	Inwestorzy
4.1.1.2 Renaturalizacja Jeziora Zamkowego	2010	2020		Budżet państwa Budżet gminy Środki pomocowe	Zarząd Melioracji i Urządzeń Wodnych
4.1.1.3 Budowa ścieżek rowerowych i parkingów (wariant podłączenia do międzynarodowej drogi rowerowej R-1)	2007	2020		Budżet gminy Środki pomocowe	Rada miejska Burmistrz
4.1.1.4 Budowa dróg dojazdowych do miejsc atrakcyjnych turystycznie (patrz pkt 1.2.8)					

4.1.1.5 Budowa ścieżki rowerowej Rywałd-Radzyń Chełmiński, długość ok. 7,0 km (wzdłuż drogi wojewódzkiej 543)	2008	2020		Budżet gminy Środki pomocowe	Rada miejska Burmistrz
4.1.1.6 Budowa ścieżki rowerowej na trasie Dębieniec-Zakrzewo (długość ok. 10 km) z wykorzystaniem terenów po byłej linii kolejowej (przedłużenie trasy turystycznej pomiędzy gminą Płużnica i Gruta)	2010	2020		Budżet gminy Środki pomocowe	Rada miejska Burmistrz
4.1.2 Utrzymanie obiektów stanowiących dziedzictwo kulturowe	2005	2020			
4.1.2.1 Zabezpieczenie ruin zamku krzyżackiego (dach, okna, drzwi wraz z infrastrukturą techniczną)	2005	2020		Budżet państwa Budżet gminy Środki pomocowe Środki organizacji pozarządowych	Wojewódzki Konserwator Zabytków Użytkownik
4.1.2.2 Renowacja gotyckiej kaplicy św. Jerzego wraz z ogrodzeniem wokół cmentarza parafialnego	2005	2020		Budżet państwa Środki parafii Budżet gminy Środki pomocowe	



4.2 Promocja walorów turystycznych	2005	2020			
4.2.1 Przygotowanie i aktualizacja materiałów promujących walory turystyczne gminy	2005	2020	30 000 (2 000 rocznie)	Budżet gminy Sponsorzy	Rada miejska Burmistrz Organizacje pozarządowe Instytucje wspierające
4.2.2 Udział w targach turystycznych	2005	2020	15 000 (1 000 rocznie)	Budżet gminy Sponsorzy	Rada miejska Burmistrz Organizacje pozarządowe Instytucje wspierające
4.2.3 Organizacja imprez plenerowych	2005	2020	300 000 (20 000 rocznie)	Budżet gminy Środki pomocowe Sponsorzy	Rada miejska Burmistrz Organizacje pozarządowe Instytucje wspierające
4.2.4 Utworzenie Gminnego Centrum Informacji	2005	2020		Budżet gminy	Rada miejska Burmistrz
4.3 Czyste środowisko	2005	2020			
4.3.1 Uregulowana gospodarka odpadami (patrz pkt 1.4.1)					

4.3.2 Profilaktyka ekologiczna					
4.3.2.1 Realizacja ścieżek ekologicznych w placówkach kulturalno-oświatowych	2005	2020	W ramach budżetu placówek oświatowych		Kierownicy placówek
4.3.2.2 Uczestnictwo w akcji „Sprzątanie świata”	2005	2020			Starostwo powiatowe Urząd Gminy Szkoły
4.3.2.3 Organizacja konkursu „Piękna Zagroda” w gminie	2005	2020	15 000 (1 000 rocznie)	Budżet gminy Sponsorzy	Rada miejska Burmistrz Regionalne Centrum Doradztwa Rozwoju Rolnictwa i Obszarów Wiejskich Organizacje pozarządowe

**8. UCZESTNICY WARSZTATÓW PLANOWANIA STRATEGICZNEGO**

<b>Lp.</b>	<b>Nazwisko i imię</b>	<b>Miejsce pracy</b>	<b>Obszar zainteresowań w ramach opracowywanej strategii</b>
1.	ZAWADZIŃSKI Wojciech	Urząd Miasta i Gminy Radzyń Chełmiński Podinspektor ds. budownictwa	Infrastruktura, budownictwo, ochrona środowiska
2.	KOZŁOWSKI Piotr	Urząd Miasta i Gminy Radzyń Chełmiński Referat Rolnictwa Rozwoju Gospodarczego Gospodarki Wodno-Ściekowej, Ochrony Środowiska	Infrastruktura, ochrona środowiska, rolnictwo
3.	ZDRAL Danuta	Przedszkole Samorządowe Radzyń Chełmiński Dyrektor	Oświata
4.	MAZUR Ryszard	Rolnik, Radny Zielnowo	Rolnictwo
5.	GÓRSKA Barbara	Miejsko-Gminny Ośrodek Pomocy Społecznej Kierownik	Zatrudnienie, niepełnosprawność, bezdomność
6.	ANGOWSKA Alicja	Szkoła Podstawowa Nauczyciel, Radna Radzyń Chełmiński	Oświata
7.	ĆWIKLIŃSKA Ewa	Miejsko-Gminny Ośrodek Kultury Instruktor	Kultura
8.	WIŚNIEWSKA Patrycja	Urząd Miasta i Gminy Radzyń Chełmiński	Edukacja
9.	WIŚNIEWSKA Janina	Bezrobotna Radzyń Chełmiński	Przedsiębiorczość
10.	MAKURACKI Zbigniew	Właściciel gospodarstwa indywidualnego –Stara Ruda, Radny	Rolnictwo, ochrona środowiska
11.	FRANKIEWICZ Adam	Rolnik, sołtys Prezes Ochotniczej Straży Pożarnej Stara Ruda	Rolnictwo, ochrona środowiska
12.	PIĘTA Grzegorz	Sołtys Zielnowo	Gospodarka nieruchomościami
13.	GÓRAL Andrzej	Urząd Miasta i Gminy Zastępca burmistrza	Drogi, remonty budynków komunalnych

14.	TYLUS Maria	Urząd Miasta i Gminy Radzyń Chełmiński Podinspektor	Gospodarka nieruchomościami
15.	BOROWSKI Jan	Prezes L.G.K.S. „Radzynianka” Sołtys wsi Zakrzewo	Rolnictwo, sport
16.	PARADOWSKA Barbara	Przewodnicząca Rady Rolnik	Rolnictwo, infrastruktura, drogi
17.	JAGŁA Piotr	Radny, emeryt Rozenal	Rolnictwo
18.	CHODUBSKI Krzysztof	Urząd Miasta i Gminy Burmistrz	Infrastruktura
19.	PIŁAT Adam	Kółko Rolnicze Radzyń Chełmiński	Przedsiębiorczość
20.	GÓRAS Sylwester	Rewir Dzielnicowych Radzyń Chełmiński	Bezpieczeństwo
21.	NEUMANN Danuta	Miejsko-Gminna Biblioteka Publiczna	Kultura, oświata
22.	SZWABE Stefan	Parafia Radzyń Chełmiński Proboszcz	Ochrona zabytków
23.	MOŁĘDA Wojciech	Rolnik, sołtys Czczewo	Rolnictwo
24.	KUNICKI Jan	Urząd Miasta i Gminy Radzyń Chełmiński	Infrastruktura techniczna, ochrona środowiska, rolnictwo
25.	CHODUBSKA Ewa	Szkoła Podstawowa Rywałd	Edukacja, kultura
26.	OLEJNIK Adam	Szkoła Podstawowa Radzyń Chełmiński Dyrektor Przewodniczący Rady Powiatu Grudziądzkiego	Edukacja, kultura, turystyka, sport, bezrobocie
27.	ERDMAŃSKA Gabriela	Urząd Miasta i Gminy Radzyń Chełmiński Podinspektor	Kultura, sport, rolnictwo
28.	BUDZICH Ewa	Urząd Miasta i Gminy Radzyń Chełmiński Podinspektor ds. oświaty, kultury, zdrowia i spraw społecznych	Oświata, kultura, sport, zdrowie
29.	RYCERZ Jadwiga	Gospodarstwo rolne Sołtys Radzyń Chełmiński	Rolnictwo
30.	MARJANIK Władysław	Emeryt	Budownictwo
31.	KOŁDUN Janusz	Posterunek Energetyczny Radzyń Chełmiński Kierownik Przewodniczący Rady Osiedla	Przedsiębiorczość

32.	NOWAKOWSKA Ewelina	Urząd Miasta i Gminy Radzyń Chełmiński Księgowa	Kultura, sport
33.	BARTKOWSKA Ewa	Urząd Miasta i Gminy Radzyń Chełmiński	Rolnictwo
34.	GĘBSKI Mirosław	Moderator	EURO-INVESTMENT Centrum Rozwoju Regionalnego i Przedsiębiorczości Toruń

